



KARTA GWARANCYJNA

INSTRUKCJA MONTAŻU  
KONSERWACJA i UŻYTKOWANIE

Jabłonna Majątek, 2018 r.

## I. POSTANOWIENIA OGÓLNE

1. Podmiotem udzielającym gwarancji, zwanym dalej "Gwarantem", jest spółka pod firmą: OKNOSTYL Sp. z o.o. , z siedzibą w Jabłonna Majątek , adres: Jabłonna Majątek 80, 23-114 Jabłonna, NIP: 7122738578, REGON: 432510413; Nr KRS 0000273561, zarejestrowana w Sądzie Rejonowym Lublin - Wschód w Lublinie, VI Wydział Gospodarczy KRS w Świdniku.
2. Niniejsza karta gwarancyjna, zwana dalej „Gwarancją”, określa prawa i obowiązki Gwaranta oraz Kupującego, będącego Konsumentem w rozumieniu art. 22.1 Kodeksu cywilnego, czyli osobą fizyczną dokonującą czynności prawnej niezwiązanej bezpośrednio z jej działalnością gospodarczą lub zawodową, zwanego dalej „Kupującym”.
3. Niniejsza Gwarancja udzielona Kupującemu nie narusza żadnych praw konsumenta przysługujących mu na mocy przepisów Kodeksu cywilnego i innych powszechnie obowiązujących przepisów prawa właściwych dla umowy sprzedaży.
4. Gwarant deklaruje, iż produkowana przez niego: stolarka PVC i ślusarka aluminiowa, zwane dalej „Produktami”, w chwili przekazania ich Kupującemu spełniają warunki dopuszczenia do obrotu i stosowania w budownictwie na podstawie oznakowania CE i deklaracji właściwości użytkowych według normy PN-EN 14351-1:2006+A1:2010 lub na zasadzie jednostkowego zastosowania. Dodatkowo Gwarant dysponuje szeregiem certyfikatów i potwierdzeń użytkowych dostępnych na stronie www.oknostyl.eu. Ponadto gwarantuje prawidłowe funkcjonowanie produkowanych przez siebie Produktów, przy używaniu ich zgodnie z ich przeznaczeniem oraz dokonywaniu bieżących konserwacji zgodnie z instrukcją obsługi, konserwacji i używania, oraz iż Produkty objęte gwarancją posiadają – w chwili przekazania ich Kupującemu – właściwości określone we wskazanych powyżej dokumentach.
5. Gwarancją objęte są wskazane poniżej Produkty Gwaranta, zgodnie z warunkami uszczególnionymi poniżej.
6. Na warunkach określonych w niniejszej Gwarancji Gwarant zobowiązany jest do usunięcia ujawnionych w terminie gwarancyjnym wad Produktów uniemożliwiających ich prawidłowe funkcjonowanie, przy używaniu zgodnie z ich przeznaczeniem, powstałych z przyczyn leżących po stronie Gwaranta na skutek przyczyn zaistniałych w procesie produkcyjnym lub przyczyn tkwiących w materiale użytym do produkcji Produktów.
7. Warunkiem powstania zobowiązania Gwaranta z tytułu Gwarancji jest użytkowanie Produktów przez Kupującego lub osoby, za które odpowiada, zgodnie z ich przeznaczeniem i warunkami określonymi w Gwarancji oraz regularne ich poddawanie zabiegom konserwacyjnym.

## II. TERMINY GWARANCJI

1. Gwarant udziela Kupującemu gwarancji jakości (dostarczany (sprzedawany) przez siebie asortyment. Gwarancja obowiązuje w następujących okresach:
  - a. 11 lat w odniesieniu do stolarki z PVC w bazowym kolorze białym bez okleiny;
  - b. 8 lat w odniesieniu do stolarki z PVC w okleinie kolorowej;
  - c. w odniesieniu do ślusarki aluminiowej
    - 3 lata na wyrób gotowy; oraz
    - 11 lat na powłokę lakierniczą;
  - d. w odniesieniu do hermetyczności szyb zespolonych
    - z ramką SWISSPACER (ciepła ramka) 10 lat; oraz
    - z pozostałymi ramkami 8 lat;
  - e. 11 lat w zakresie prawidłowego mechanicznego funkcjonowania okuć i mechanizmów okiennych;
  - f. 2 lata na pozostały asortyment.

Gwarancja dwuletnia obejmuje w szczególności akcesoria dodatkowe niebędące standardowym wyposażeniem stolarki (samoamykacze, mechanizmy regulacji uchyłu z poziomu posadki, zatrzaski balkonowe, hamulce okienne, ograniczniki rozwarcia, zamki, nawiewniki, stopki otwarcia drzwi, silniki elektryczne i centrale sterujące itp.).

2. Bieg terminu gwarancji rozpoczyna się z chwilą wydania Produktu Kupującemu na podstawie dokumentu WZ (Produkt dostarczany bez montażu) lub od daty montażu produktu przez autoryzowany punkt sprzedaży Oknostyl.

W wypadku braku spełnienia przez Kupującego wymogów serwisowych, o których mowa w ust. VII „WYMOGI DOTYCZĄCE SERWISOWANIA W CELU UTRZYMANIA PRZEDŁUŻONEJ OCHRONY GWARANCYJNEJ” – poniżej, okresy gwarancji wskazane powyżej w ust. II pkt 1. lit a) – e) ulegają skróceniu do okresu 2 (słownie: dwóch) lat liczonych albo od wydania Produktu Kupującemu (w razie braku procedur serwisowych), albo od ostatniej procedury serwisowej, chyba że upływ terminów, o których mowa w ust. II pkt 1. lit a) – e) nastąpi wcześniej.

4. Data rozpoczęcia biegu terminu gwarancji zostaje potwierdzona wpisem w karcie gwarancyjnej.

## III. WADY NIEOBJĘTE GWARANCJĄ

1. Gwarancji nie podlegają uszkodzenia mechaniczne Produktu, pęknięcia szyb powstałe w trakcie używania oraz właściwości Produktu zgodnie z dopuszczalnymi normami.
2. Gwarancja nie obejmuje wad nieistotnych Produktu, które po zamontowaniu nie mają wpływu na możliwość korzystania z produktu w zakresie jego funkcjonalności.
3. Barwa szkła jest cechą własną, niezależną od Gwaranta, i jako taka nie podlega reklamacji. Sposób łączenia ramek międzyszybowych zapewnia szczelność pakietów, a estetyka jego wykonania nie podlega reklamacji.
4. Gwarancja nie obejmuje odkształcenia (wygięcia) elementów stolarki PVC w konstrukcjach powyżej wysokości 220 cm bez zalecanej poprzeczki w skrzydłach.
5. Gwarancja nie obejmuje wad powstałych wskutek:
  - a. niewłaściwie wykonanego transportu Produktu przez Kupującego;
  - b. niewłaściwego składowania lub przechowywania Produktu;
  - c. niewłaściwie wykonanego montażu Produktu przez Kupującego lub osoby trzecie na zlecenie Kupującego;
  - d. zarysowań profili i szyb po zewnętrznych stronach powstałych po odbiorze Produktu;
  - e. zrehabilitowania się okuć w wyniku eksploatacji i sił działających na Produkt (pierwszą regulację przeprowadza firma montująca);
  - f. niewykonania zabiegów konserwujących Produkt zgodnie ze wskazówkami dotyczącymi konserwacji zawartymi w niniejszej Gwarancji w części poświęconej konserwacji i użytkowaniu Produktów;
  - g. stosowania do mycia stolarki ostrych narzędzi, środków do szorowania lub żrących substancji;
  - h. eksploatacji Produktu niezgodnej z instrukcją obsługi;
  - i. zaparowania i zamarzania zestawów szybowych oraz profili okiennych od strony wewnętrznej pomieszczenia spowodowanych różnicą temperatur, dużą wilgotnością powietrza, brakiem odpowiedniej wentylacji lub nieprawidłowym użytkowaniem Produktu (w szczególności brakiem przewietrzenia pomieszczenia i zbyt niską temperaturą wewnątrz pomieszczenia);
  - j. użytkowaniem Produktu bez terminowej wymiany uszkodzonego lub zużytego elementu;
  - k. wadliwej konstrukcji budynków;
  - l. nieusunięcia folii zabezpieczającej profile bezpośrednio po montażu Produktu, jednak nie później niż 30 dni od daty jego odbioru;
  - m. wymontowania Produktu z pierwotnego miejsca jego zamontowania;
  - n. innych okoliczności, za które Producent nie odpowiada.

6. Utrata gwarancji następuje w szczególności w przypadku:
  - a. wadliwego montażu Produktu przez Kupującego lub osoby trzecie na zlecenie Kupującego;
  - b. samodzielnego dokonania przez Kupującego przeróbek konstrukcyjnych (za wyjątkiem samodzielnego montażu lub regulacji elementów do tego przeznaczonych);
  - c. używania Produktu niezgodnego z jego przeznaczeniem;
  - d. zużycia elementów;
  - e. uszkodzeń mechanicznych Produktu powstałych po jego odbiorze;
  - f. uszkodzeń powstałych w wyniku zdarzeń losowych lub klęsk żywiołowych;
  - g. zamontowania bezpośrednio do elementów Produktu wszelkiego rodzaju krat, zabezpieczeń lub innych elementów niezwiązanych z Produktem.

## **IV. PRAWA I OBOWIĄZKI KUPUJĄCEGO**

---

1. Zgodnie z niniejszą Gwarancją Kupujący uprawniony jest, w odniesieniu do całego asortymentu produkowanych przez Gwaranta Produktów, o ile dotknięte są wadą podlegającą reżimowi gwarancyjnemu, za którą zgodnie z postanowieniami niniejszej Gwarancji Gwarant odpowiada, do wystąpienia z żądaniem bezpłatnej naprawy Produktu bądź bezpłatnej wymiany Produktu na Produkt wolny od wad. Wybór sposobu usunięcia wady Produktu przysługuje Gwarantowi.
2. W celu realizacji uprawnień wynikających z Gwarancji Kupujący zobowiązany jest wystąpić z żądaniem, o którym mowa w ust. IV pkt. 1, wobec Podmiotu, od którego nabył Produkt, i w miejscu dokonania zakupu Produktu niezwłocznie po ujawnieniu się wady, nie później jednak niż w ciągu 14 dni kalendarzowych od dnia jej wykrycia pod rygorem utraty uprawnień z Gwarancji.
3. Reklamacje należy składać w formie pisemnej wraz z opisem uszkodzenia, podaniem przez Kupującego numeru zamówienia/umowy oraz załączeniem kserokopii rachunku/faktury do Podmiotu upoważnionego przez Gwaranta lub do Gwaranta na adres wskazany w dalszej części Karty Gwarancyjnej.
4. Kupujący zobowiązany jest do zapewnienia w uzgodnionym terminie dostępu do reklamowanego Produktu w celu wykonania oględzin, ekspertyz, zdjęć, potwierdzenia występowania wady oraz jej usunięcia.
5. Kupujący jest zobowiązany do ilościowego i jakościowego odbioru Produktu/Produktów, w szczególności do sprawdzenia go pod względem występowania wad, które nie mogą być podstawą reklamacji po dokonaniu odbioru Produktu/Produktów.
6. W związku z postanowieniami zawartymi w ust. IV pkt. 5 uszkodzenia mechaniczne, pęknięcia, stłuczenia szkła, zarysowania profili i szyby, reklamacje ilościowe Kupujący jest obowiązany zgłosić przy odbiorze Produktu/Produktów pod rygorem utraty roszczeń z tego tytułu.
7. W przypadku zamontowania stolarki posiadającej wady, o których mowa w ust. IV pkt. 6, gwarancja w tym zakresie wygasa.

## **V. PRAWA I OBOWIĄZKI GWARANTA**

---

1. Gwarant zobowiązany jest do udzielenia odpowiedzi na reklamację w terminie 14 dni kalendarzowych od dnia jej zgłoszenia dokonanego zgodnie z postanowieniami ust. IV pkt. 2, 3 i 4.
2. Gwarant zobowiązuje się do usunięcia wady Produktu ujawnionej w okresie gwarancyjnym w terminie:
  - do 21 dni kalendarzowych od daty uznania reklamacji, jeśli naprawa nie wymaga wymiany elementów konstrukcyjnych Produktu,
  - do 60 dni kalendarzowych od daty uznania reklamacji, jeśli naprawa wymaga wymiany elementów konstrukcyjnych Produktu.
3. W przypadku wystąpienia czynników niezależnych od Gwaranta uniemożliwiających zrealizowanie reklamacji zgodnie z postanowieniami działu V ust. 2 termin usunięcia wad może ulec wydłużeniu. W tej sytuacji termin zostanie uzgodniony indywidualnie. Wszelkie dodatkowe uzgodnienia wymagają formy pisemnej zastrzeżonej pod rygorem nieważności.
4. Gwarant zapewnia wymianę zakupionego Produktu lub jego elementów jedynie w przypadku stwierdzenia wad, których nie będzie mógł usunąć.
5. Gwarant przewiduje możliwość udzielenia upustu cenowego od ceny netto adekwatnego do stwierdzonej wady. Wada, na którą został udzielony upust cenowy, zostaje z dniem jego udzielenia wyłączona z Gwarancji.
6. W każdym przypadku Gwarant może zwolnić się od obowiązków wynikających z Gwarancji poprzez zapłatę Kupującemu kwoty w wysokości równej cenie uiszczonej przez Kupującego za Produkt dotknięty wadą objętą Gwarancją. W takim przypadku Produkt dotknięty wadą podlega wydaniu/zwrotowi Gwarantowi.
7. W przypadku wprowadzenia, w okresie trwania Gwarancji, zmian konstrukcyjnych poszczególnych elementów składowych Produktu (profile, okucia, szyby), Gwarant zastrzega sobie prawo do zastąpienia elementu wymagającego naprawy lub wymiany w ramach Gwarancji innym dostępnym elementem o tożsamej lub podobnej funkcji.
8. Gwarancja nie obejmuje obowiązku naprawienia jakichkolwiek szkód wynikających z faktu dotknięcia Produktu wadą, określoną w ust. III pkt. 1–6.

## **VI. INFORMACJE DODATKOWE**

---

1. Kondensacja pary wodnej na zewnętrznej powierzchni szyby zespolonej o dobrej izolacyjności ciepła jest normalnym zjawiskiem fizycznym, uwarunkowanym wyłącznie temperaturą zewnętrzną powierzchni szyby zespolonej i warunkami atmosferycznymi, czyli ciśnieniem oraz poziomem wilgotności panującym na zewnątrz pomieszczenia, a więc czynnikami na które nie mamy wpływu. Efekt pojawienia się pary wodnej od zewnętrznej strony jest pośrednią wskazówką, co do wysokiej zdolności szkła do zatrzymywania ciepła wewnątrz pomieszczenia. Zgodnie z Polską Normą: PN-EN 1279-1 Szkło w budownictwie. Szyby zespolone izolacyjne. Część 1: Wymagania ogólne, tolerancje wymiarowe oraz zasady opisu systemu Załącznik C pkt. C3 skraplanie pary wodnej występujące na zewnętrznych powierzchniach szyby zespolonej, wewnątrz jak i na zewnątrz budynku nie stanowi wady i nie może być powodem do reklamacji.
2. Gwarant zobowiązuje się dolożyć starań, aby wszelkie spory wynikające z niniejszej Gwarancji były rozstrzygane drogą concyliacyjnej (negocjacji). W razie jednak braku rozstrzygnięcia sporu w drodze negocjacji sądem właściwym dla rozstrzygnięcia sprawy wynikającej z niniejszej gwarancji jest właściwy rzeczowo Sąd Powszechny.
3. Gwarancja na sprzedany towar konsumpcyjny nie wyłącza, nie ogranicza ani nie zawieszają uprawnień Kupującego wynikających przepisów ustawy z dnia 30 maja 2014 r. o prawach konsumenta (Dz. U. 2014 r., poz. 827), ani innych uprawnień konsumenta wynikających z powszechnie obowiązujących przepisów prawa.
4. Gwarancja podlega prawu polskiemu.
5. Gwarancja obowiązuje na terytorium Rzeczypospolitej Polskiej.

UWAGA: OKNOSTYL® jest zastrzeżonym znakiem towarowym Gwaranta.

## **VII. WYMOGI DOTYCZĄCE SERWISOWANIA W CELU UTRZYMANIA PRZEDŁUŻONEJ OCHRONY GWARANCYJNEJ**

---

1. W celu utrzymania okresów gwarancji, o których mowa w ust. II pkt 1. a) – e) niniejszej gwarancji Kupujący jest zobowiązany dokonywać przeglądów stanu technicznego produktów objętych gwarancją.
2. Przegląd stanu technicznego produktów objętych gwarancją obejmuje oględziny i kontrolę poprawnego działania mechanizmów, regulację, smarowanie.

- Przeglądy takie powinny być dokonywane przed końcem pierwszego, drugiego, czwartego, oraz szóstego roku licząc od daty wydania Produktu Kupującemu na podstawie dokumentu WZ (Produkt dostarczany bez montażu) lub od daty montażu produktu przez autoryzowany punkt sprzedaży Oknostyl. Fakt dokonania przeglądu winien być odnotowany w karcie gwarancyjnej.
- Realizację wyżej wymienionych obowiązków Kupujący może powierzyć Gwarantowi, względnie podmiotowi uprawnionemu przez Gwaranta do przeglądu stanu technicznego produktów objętych gwarancją. W takim wypadku przegląd techniczny produktów objętych gwarancją odbywa się na wezwanie Kupującego i jest odpłatny. Cenę przeglądu stanu technicznego produktów objętych gwarancją ustala się według aktualnie obowiązującego cennika, który jest udostępniany za pośrednictwem sieci INTERNET na stronie: [www.oknostyl.eu/do\\_pobrania](http://www.oknostyl.eu/do_pobrania).

## VIII. ZASADY MAGAZYNOWANIA, TRANSPORTU I MONTAŻU STOLARKI

Prawidłowe składowanie (przechowywanie) i transport oraz prawidłowy montaż okien i drzwi warunkuje ich poprawne działanie i osiągnięcie wszystkich nominalnych parametrów, dlatego zalecamy powierzyć to zadanie doświadczonemu wykonawcom, zajmującym się profesjonalnie montażem okien i drzwi z PVC oraz Aluminium.

Aby nie ponosić odpowiedzialności za ewentualne błędy w montażu i nie utracić gwarancji, najlepiej jest go zlecić Autoryzowanemu Montażystom Gwarantowi, którzy działają przy Autoryzowanych Punktach Sprzedaży przedsiębiorstwa Oknostyl. W sytuacji niewykonania montażu przez Gwaranta należy kontrolować, czy prace montażowe przebiegają zgodnie z instrukcją montażu okien i drzwi. W przypadku własnego transportu należy pamiętać, że aby uniknąć uszkodzeń mechanicznych okna i drzwi powinny być dokładnie zabezpieczone poprzez zastosowanie przekładek chroniących przed zarysowaniem i prawidłowe spicie przy pomocy pasów i klamer transportowych oraz transportowane na listwie transportowej lub podparapetowej w pozycji pionowej (0-10 stopni). Przed przystąpieniem do prac montażowych należy sprawdzić, czy dostarczony Produkt/Produkty jest zgodny ze specyfikacją z zamówienia. Wszelkie zastrzeżenia do jakości otrzymanego Produktu/Produktów należy wpisać do Protokołu Odbioru, w przeciwnym razie nie zostaną one uwzględnione. Instrukcja montażu jest integralną częścią niniejszej Gwarancji. Należy pamiętać, że niezamontowane okna są narażone na uszkodzenia mechaniczne, a właściwą stabilność uzyskują dopiero po prawidłowym zamontowaniu. Okna zabezpieczone folią ochronną nie powinny być przechowywane w miejscach narażonych na bezpośrednie działanie promieni słonecznych (w szczególności należy chronić listwy przyszybowe przed bezpośrednim działaniem promieni słonecznych).

Przed montażem elementy okien i drzwi, takie jak: ramy, skrzydła i szyby należy dodatkowo zabezpieczyć przed zabrudzeniem zaprawą murarską i farbą (najlepiej przy pomocy odpowiedniej folii malarskiej), ponieważ usuwanie tego typu zabrudzeń naraża Produkt na uszkodzenia. Niedopuszczalne jest czyszczenie Produktów z PVC środkami ściągającymi i żrącymi (sposób konserwacji okien i okuć podajemy w dalszej części Gwarancji). Po montażu należy niezwłocznie usunąć folię ochronną – po dłuższym czasie niż 30 dni może okazać się to kłopotliwe. Należy sprawdzić, czy otwory odpływowe są drożne, a ich wylot od strony zewnętrznej pozwala na swobodny wypływ wody na parapet.

Parapetów zewnętrznych (okapników) nie można montować powyżej poziomu otworów odpływowych (odwodnień w dolnej części ramy).

Eksploatację okien rozpoczyna się od sprawdzenia stanu elementów okuć i usunięcia wszelkich zabrudzeń spowodowanych przez zaprawę murarską, tynk itp.

## IX. INSTRUKCJA MONTAŻU STOLARKI

Ogólne wskazówki montażowe zostały opracowane w oparciu o katalogi produkcyjne SCHÜCO i Polskie Normy.

**UWAGA: wszelkie czynności montażowe winny wykonywać osoby posiadające w tym względzie odpowiednią wiedzę i doświadczenie. Okna z szybami oraz drzwi stanowią ciężkie przedmioty, których upadek może być przyczyną zranienia, kalectwa albo śmierci.**

Przed rozpoczęciem montażu należy sprawdzić:  
- czy wymiary stolarki są odpowiednie do otworów, w których będzie ona montowana;

- poprawność wykonania (kolor, funkcje, ewentualne uszkodzenia), unikamy potem nieporozumień.

Wszystkie elementy stolarki należy montować w pionie, w poziomie i w jednej płaszczyźnie, jeśli nie istnieje wyraźny inny wymóg.

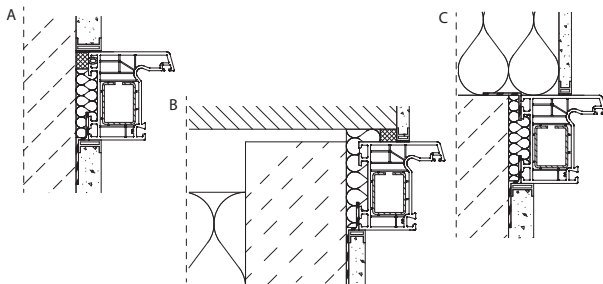
Zamocowanie musi być mechaniczne. Zgodnie z obecnym stanem wiedzy technicznej pianki, kleje lub podobne materiały nie są dopuszczone do zastosowania jako materiały mocujące.

Przy zamocowaniu konieczne jest uwzględnienie zjawiska rozszerzalności profili wskutek zmian temperatury.

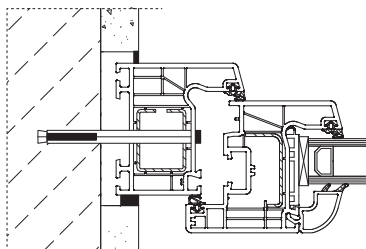
Sily pochodzące z budynku nie mogą być przenoszone na okno. Przy montażu dolnego poziomego profilu ramy, należy dążyć do zamocowania, które nie otwiera komory wzmocnienia od dna wrebłu.

Przy zamocowaniu kołkami w dolnej poziomej części, oś przykręcania należy dobrać w miarę głęboko wewnątrz, a następnie trwale uszczelnić łeb kołka.

Kłocki użyte przy montażu muszą być wykonane z odpowiedniego materiału (np. PVC). Należy dążyć do uzyskania kombinacji klocka nośnego i elementu mocującego. Rozkład klocków nie może mieć negatywnego wpływu na rozszerzalność elementu. Zastosowane kłocki muszą pozostać w szczelinie budowlanej w celu ciągłego przenoszenia obciążeń i nie mogą utrudniać kolejnych prac i uszczelniania.



Rys. 1. Usytuowanie okien i drzwi balkonowych w przekroju muru w zależności od jego konstrukcji.



Rys. 2. Mocowanie bezpośrednie (kołki rozporowe, dyble).

### Montaż okien

Montaż okien i drzwi balkonowych dzielimy na trzy etapy:

- Ustawienie okna w otworze okiennym.
- Zamocowanie okna.
- Uszczelnienie przestrzeni wokół ramy okna.

#### Ad 1. Ustawienie okna w otworze okiennym.

Okna i drzwi balkonowe powinny być tak ustawione w otworze okiennym, aby nie powstawały mostki termiczne, prowadzące do skraplania się pary wodnej na wewnętrznej stronie ościeżnicy lub ościeża. Ogólne zasady usytuowania okien i drzwi balkonowych w przekroju muru w zależności od jego konstrukcji przedstawia rys. 1

a. w ścianach jednowarstwowych – w połowie grubości ściany,

- b. w ścianie warstwowej z ociepleniem wewnętrznym - w strefie izolacji termicznej,
- c. w ścianie z ociepleniem zewnętrznym - z dosunięciem do węgaraka.

#### Ad 2. Zamocowanie okna

Przed zamocowaniem okna w otworze należy sprawdzić czy zapewniona jest dostatecznie szeroka szczelina na obwodzie pomiędzy ościeżnicą a ościeżem.

Mocowanie możemy podzielić na rodzaje:

- a. mocowanie bezpośrednie - przekładane przez otwór w ościeżnicy elementy mocujące (kolki rozporowe, dyble) mocowane są bezpośrednio do podłoża (rys. 2). Mocowanie to zapewnia poprawne przeniesienie dużych obciążeń, dlatego też powinno być stosowane przy montażu wszystkich większych konstrukcji. Mocowanie to może być stosowane w proggu ościeżnicy pod warunkiem odpowiedniego zabezpieczenia na możliwość przenikania wody opadowej do części progowej. Mocowanie bezpośrednie zalecane jest w montażu stolarki białej i kolorowej oraz stolarki drzwiowej. Wybór sposobu montażu uzależniamy jest od warunków i stanu technicznego budynku (ścian). Ocena i decyzję co do wyboru sposobu mocowania podejmuje firma montażowa podczas wykonywania prac montażowych.
- b. mocowanie pośrednie z użyciem mocowanych do ościeżnicy elementów pośrednich (kotwy), które mocowane są następnie do podłoża (rys. 3). W przypadku braku możliwości montażu okien w sposób bezpośredni zaleca się mocowanie stolarki za pomocą kotew. Kotwy nie należy mocować do zewnętrznej części muru ze względu na ryzyko wystąpienia mostków termicznych.

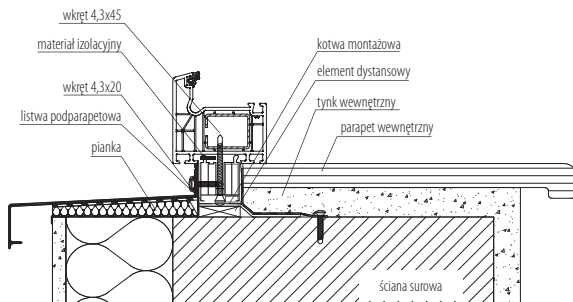
Dyble jako element mocowania bezpośredniego mają większą nośność od mocowania za pomocą kotew. W niektórych przypadkach zalecane jest (możliwe do wykonania) mocowanie tylko według jednego z przedstawionych sposobów: przy mocowaniu konstrukcji w pobliżu lica ścian zalecane jest mocowanie pośrednie. Przy mocowaniu bezpośrednim otwór na dyble znajduje się zbyt blisko brzegu ściany, co jest powodem zmniejszenia jego nośności. Zaleca się umieszczenie otworów nie bliżej niż 100 mm od krawędzi ściany. Przy mocowaniu konstrukcji do tak zwanych ślepych futryn i mocowaniu ościeżnicy drzwi bez proggu zalecane jest mocowanie bezpośrednie (przy mocowaniu pośrednim siły od otwieranego skrzydła powodują odgięcie kotew, a tym samym niedopuszczalne ruchy ościeżnicy).

#### Ad 3. Uszczelnienie przestrzeni wokół ramy okiennej

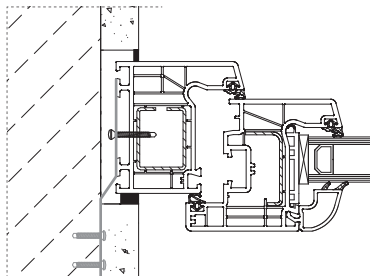
Szczeliny między oknem a murem należy wypełnić materiałami, które zapewniają szczelność termiczną i akustyczną. Najczęściej funkcję tą spełnia rozprężna pianka poliuretanowa, która zapewnia sprężyste połączenie pomiędzy ścianą a ościeżnicą. Sprężystość ta jest konieczna dla uwolnienia okna od obciążeń budynku. Piankę, aby pełniła funkcję izolacji termicznej, należy zabezpieczyć przed nasiąkaniem wilgocią poprzez pokrycie odsłoniętych powierzchni. Generalną zasadą połączenia okna ze ścianą jest: szczelne połączenie po stronie wewnętrznej niż po zewnętrznej. W związku z tym najkorzystniejszym sposobem uszczelnienia jest zastosowanie masy silikonowej lub folii paroszczelnej od wewnątrz pomieszczenia, a z zewnątrz np. uszczelnienie taśmą rozprężną lub innym materiałem paro-przepuszczalnym i wodoszczelnym. Zalecane jest, ze względu na izolacyjność termiczną wykonanie węgaraka zewnętrznego z materiału izolacyjnego.

### Podstawowe czynności w trakcie montażu:

1. Sprawdzić i porównać wymiary stolarki i otworu okiennego.
2. Zdemontować skrzydła z ramy okna:
  - a. skrzydło rozwieme i uchylno - rozwieme: przy zamkniętym skrzydle zdjąć plastikową osłonkę zawiasu górnego i dolnego; wyjąć gniazdo do dół metalowy trzpień zawiasu górnego; włożyć kłamek w skrzydło i podtrzymując je od dołu delikatnie otworzyć okno doprowadzając do rozłączenia górnego zawiasu; przechylając skrzydło ko sobie i podnosząc je do góry, zdjąć z zawiasu dolnego.
  - b. skrzydło uchylne:
    - uchylić skrzydło; podtrzymując skrzydło, przekręcić w prawo lub w lewo zabezpieczenie ogranicznika; wybić trzpień dolne zawiasów i zdjąć skrzydło.



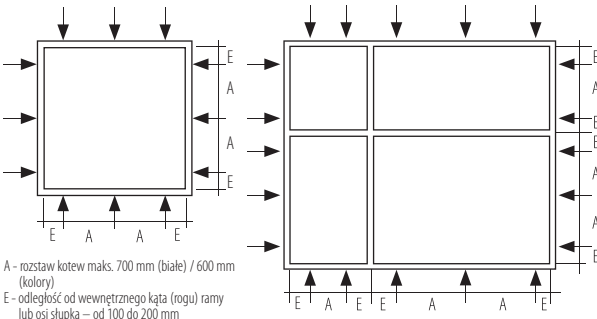
Rys. 5. Montaż okna z profilem montażowym.



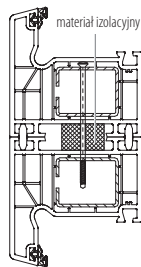
Rys. 3. Mocowanie pośrednie (kotwy).

Tab. 1. Minimalne szerokości szczelin między ramą ościeżnicy a ościeżem.

RODZAJ Kształtowników	Ościeże bez węgaraka				Ościeże z węgarakiem		
	Długość elementów (m)						
	do 1,5	do 2,5	do 3,5	do 4,5	do 2,5	do 3,5	do 4,5
	minimalna szerokość szczeliny - b (mm)				minimalna szerokość szczeliny - c (mm)		
PVC białe	8	8	10	10	8	8	8
PVC kolor	8	10	10	12	8	8	8
aluminium	8	8	10	10	8	8	8



Rys. 4. Rozmieszczenie punktów mocowania ościeżnicy.



Rys. 6. Przykład połączeń zestawów okien.

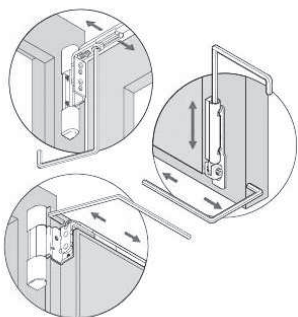
3. W przypadku montażu okna na profilu montażowym zalecany jest montaż dolnej ramy zgodnie z **rys. 5**.
4. Przy mocowaniu za pomocą kotew należy zamocować i przykręcić je do ramy, a przy mocowaniu za pomocą dybli przewiercić do ramy. W jednym i drugim przypadku wykonać to zgodnie z rozmieszczeniem punktów mocowania ościeżnicy zgodnie z **rys. 4**.
5. W przypadku montażu zestawu okien należy dokonać połączenia za pomocą odpowiednich łączników i skręcić je. Przykład połączeń przedstawia **rys. 6**.
6. Ustawić ramę na klockach podporowych i unieruchomić ją za pomocą klocków dystansowych. Sprawdzić ustawienie ościeżnicy (ramy) za pomocą poziomicy: pion, poziom oraz ustawienie względem lica ściany (ostatecznego sprawdzenia dokonać mierząc przekątne poszczególnych otworów ościeżnicy). Sprawdzić czy ościeżnica nie ulega „wypchnięciu” z linii montażowej okien szczególnie w miejscu połączenia łącznikiem dwóch ram.
7. Zamocować ościeżnicę mocując kotwy lub dyble do podłoża (**rys. 2, 3**).
8. Po zamocowaniu ramy w otworze okiennym należy założyć skrzydło w kolejności odwrotnej do czynności wykonywanych przy zdejmowaniu skrzydła. Sprawdzić funkcjonowanie ichty. Ewentualne regulacje należy dokonać przed wypełnieniem pianą przestrzeni między otworem okiennym a ramą, kluczem imbusowym w odpowiednich punktach okuć (**rys. 7**). Czynnność ta winna być wykonywana przez wykwalifikowaną grupę montażową.
9. Szczeliny między oknem a murem należy wypełnić materiałem uszczelniającym, który zapewni szczelność termiczną i akustyczną. Przy wykonywaniu uszczelnienia należy przestrzegać wytycznych producenta materiałów uszczelniających. Nie otwierać skrzydeł do momentu stwardnienia piany.
10. Po stwardnieniu piany usunąć klocki dystansowe (kliny), a otwory po nich uzupełnić pianą.
11. Usunąć nadmiar piany montażowej i wykonać obróbkę szpalet.
12. Montaż parapetów zewnętrznych zaleca się wykonywać bezpośrednio do profilu montażowego. Jeżeli nie ma profilu montażowego, to parapet należy zamontować tak, aby nie zasłaniał otworów odpływowych. Połączenia parapetów w miejscach narażonych na działanie wody opadowej uszczelnij taśmą butylową i silikonem. Okna i drzwi zabezpieczone folią ochronną przechowywać w miejscach nie narażonych na bezpośrednie działanie promieni słonecznych. W terminie 30 dni od ich montażu, należy bezwzględnie usunąć nalepki z szyby i taśmy ochronne z profili.
13. Przed wykonaniem prac budowlanych bezwzględnie zabezpieczyć ramy, skrzydła, okucia, szyby okien i drzwi przed zabrudzeniem, gdyż usuwanie tego typu zabrudzeń naraża okno i drzwi na uszkodzenia.
14. Po montażu sprawdzić czystość okuć, usunąć ewentualne zabrudzenia, jak również należy sprawdzić drożność kanałów odpływowych w proggu ościeżnicy.
15. Stalarka okienna i drzwiowa obecnie charakteryzuje się wysoką szczelnością.

Z uwagi na wymagania dotyczące przepuszczalności powietrza:

- a. okna i drzwi balkonowe szczelne (bez szczelin infiltracyjnych) mogą być montowane wyłącznie w pomieszczeniach z nawiewną wentylacją mechaniczną lub odpowiednimi urządzeniami nawiewnymi;
- b. okna i drzwi balkonowe ze szczelinami infiltracyjnymi mogą być montowane w pozostałych przypadkach.

Okna wbudowane do pomieszczeń nie posiadających dopływu powietrza innego jak tylko przez okna powinny posiadać szczelinę infiltracyjną.

Po zamontowaniu i wyschnięciu użytych materiałów trzeba sprawdzić czy okna nie uległy deformacji pod wpływem użytej piany montażowej, czy skrzydła podczas zamykania dochodzą do ramy równocześnie góra i dółem, czy nie zostały zakryte odwodnienia, czy szciany, w których jest osadzone okno nie utrudniają otwierania (łuki, trapezy, trójkąty).

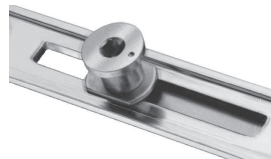


Rys. 7. Regulacja okuć (tylko jeśli konieczna).

Rolety ryglujące	Kierunek regulacji w °	Regulacja docisku skrzydła w mm
	Pozycja podstawowa 	-
	90°      90°	± 0,8
Rolety ryglujące imbusowy sześciokąt 4 mm	Kierunek regulacji w °	Regulacja docisku skrzydła w mm
	Pozycja podstawowa 	-
	90°      90°	± 0,8



Za pomocą rolek regulujących, regulujemy siłę docisku skrzydła do ramy odpowiednio przez obrót w lewo lub w prawo



## X. WSKAZÓWKI DOTYCZĄCE PIELĘGNACJI I KONSERWACJI STOLARKI PVC

### Uwaga!

Po zamontowaniu Produktów należy bezwzględnie usunąć z ich powierzchni folię ochronną, maksymalnie w ciągu 30 dni od ich montażu.

Ewentualne zabrudzenia zaprawą murarską, tynkiem lub farbą należy delikatnie usunąć za pomocą wody i niewielkiej ilości środka czyszczącego (łagodnego detergentu). Jeżeli pozostałości zaprawy nie zostaną usunięte, może dojść do zakłóceń w funkcjonowaniu uszczelek i części okuć.

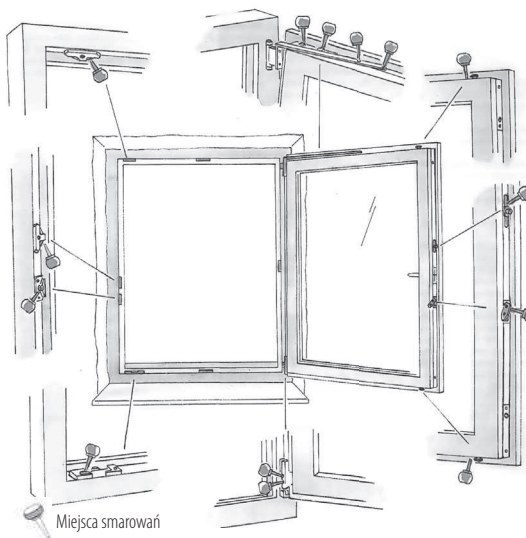
Okien i drzwi z PVC nie należy nigdy malować żadnymi farbami i lakierami. Nie można nanosić również innych warstw ochronnych.

### PROFILE

Normalne zabrudzenia mogą być usuwane przy pomocy letniej wody z dodatkiem płynu do mycia naczyń lub nieagresywnych środków myjących stosowanych w gospodarstwie domowym.

Silnie zabrudzone profile należy czyścić specjalnym środkiem do czyszczenia PVC (np. COSMOFEN), który można nabyć w punktach sprzedaży Gwaranta.

Nie należy używać środków czyszczących i polerskich zawierających rozpuszczalniki, takich jak aceton lub nitro, proszków do szorowania, druczianych szcetek, środków ściernych, ponieważ mogą uszkodzić powierzchnię profili okiennych i uszczelek.



Rys. 8. Miejsca smarowań.

## SPRAWDZANIE I REGULACJA OKUĆ

### Uwaga!

**Regulacja powinien przeprowadzać tylko wykwalifikowany personel producenta okien lub przedsiębiorstwa zajmującego się montażem lub serwisem. Dokonywanie regulacji przez osoby niewykwalifikowane może skutkować utratą Gwarancji.**

Regulacja okucia za pomocą prostych czynności (**rys. 7**) pozwala na zmianę ustawienia skrzydła w stosunku do ramy, aby zapewnić najlepszą funkcjonalność i szczelność okna. Dzięki temu możemy regulować siłę docisku skrzydła do ramy oraz jego obniżenie lub podniesienie.

Regulacja położenia skrzydeł – o ile istnieje taka potrzeba (konstrukcje budynków a co za tym idzie, również okna w całym okresie użytkowania poddawane są działaniu różnych sił fizycznych, dlatego niezbędne są pewne korekty położenia skrzydeł w stosunku do ościeżnicy w celu zapewnienia ich sprawnego funkcjonowania).

Aby działanie okuć było trwałe, należy przynajmniej raz w roku przeprowadzić następujące czynności konserwacyjne:

- uwolnić od kurzu i zabrudzeń wszystkie elementy metalowe stałe i części ruchome;
- części ruchome oraz miejsca ryglowań nasmarować lub oliwić - zalecany jest olej lub smar o dużej lepkości, niedopuszczalne jest stosowanie środków penetrujących lub wysuszających (np. Penetrus) oraz stosowanie olejów spożywczych;
- sprawdzić i w miarę potrzeby dokręcić śruby mocujące klamkę w skrzydle. (w razie potrzeby dokręcić).

Wszystkie zaczepek i mimośrodowe bolce zamykające należy smarować lub oliwić (**rys. 8**).

## XI. UŻYTKOWANIE STOLARKI

### Wietrzenie pomieszczeń i stosowanie urządzeń nawiewnych.

Zarówno okna, jak i drzwi z PVC Firmy OKNOSTYL wykonane są według nowoczesnych rozwiązań technicznych, zapewniających wysoką szczelność, a tym samym oszczędność energii. Aby zapewnić zdrowy klimat w użytkowanych pomieszczeniach i zapewnić dopływ świeżego powietrza, należy zastosować w pomieszczeniach lub w oknach urządzenia do nawiewu powietrza (tzw. nawiewniki).

Innym sposobem jest wietrzenie pomieszczeń według poniższych wskazówek:

- niezależnie od pory roku należy wietrzyć pomieszczenia kilka razy dziennie. Zimą większe znaczenie ma całkowite otwieranie okien w krótkich odstępach czasowych, aniżeli uchylanie ich na wiele godzin. Straty ciepła pozostaną również niewielkie, gdyż ściany i meble nie zostaną wychłodzone;
- szczególnie ważne jest gruntowne przewietrzenie wszystkich pomieszczeń każdego ranka przez 10 – 20 minut. Nastąpi to szybciej, jeżeli – dzięki uchyleniu leżących naprzeciwko siebie okien – wywołany zostanie przewiew;
- kilkakrotnie pięciominutowe wietrzenie pomieszczeń w ciągu dnia wystarczy na wymięnię zużytego powietrza. Okna powinny później zostać ponownie zamknięte.

### USZCZELKI

Zastosowane uszczelki wykonane są z materiału, który charakteryzuje się dużą odpornością na różne czynniki atmosferyczne. W celu utrzymania tych właściwości należy poddawać je następującym zabiegom konserwacyjnym:
 

- regularnie przemywać letnią wodą z płynem do mycia naczyń w celu usunięcia zabrudzeń i kurzu;
- 2 razy do roku przesmarować powierzchnię uszczelki wazeliną techniczną, olejem silikonowym do uszczelki lub innymi specjalistycznymi środkami stosowanymi do konserwacji uszczelki;
- w przypadku, gdy uszczelka wysunęła się ze szczyliny mocującej, można ją z powrotem wcisnąć na przeznaczone do tego miejsce, zaczynając od miejsca, w którym uszczelka jest jeszcze zamocowana. Należy unikać używania ostro zakończonych przyrządów, ponieważ może to uszkodzić uszczelkę.

### SZYBY

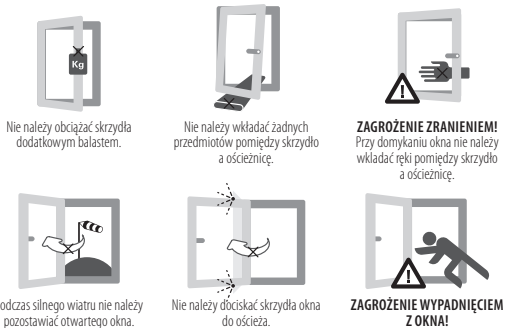
Szyby najlepiej jest myć letnią wodą przy pomocy irchowej szmatki, w razie potrzeby stosować płyn do mycia szyb.

Nie należy używać proszków do szorowania i agresywnych środków zawierających rozpuszczalniki (mogą uszkodzić powierzchnię).

### OKUCIA

Produkty zostały wyposażone w wysokiej jakości okucia, które gwarantują prawidłowe ich funkcjonowanie przez długi czas. Aby mogły funkcjonować niezawodnie, należy pamiętać o regularnych, przeprowadzanych raz w roku zabiegach konserwacyjnych. Należą do nich:

- usuwanie zabrudzeń i smarowanie ruchomych elementów okuć (można stosować wazelinę techniczną, olej okuciowy, smar lub olej maszynowy bez zawartości żywic i kwasów)



Rys. 9. Bezpieczeństwo i obsługa.

nr faktury  
data sprzedaży

data montażu  
/przekazania

pieczęć punktu sprzedaży  
i podpis sprzedawcy

### TABELA NAPRAW I SERWISU

LP.	RODZAJ NAPRAWY	DATA NAPRAWY	PIECZĄTKA I PODPIS
1.			
2.			
3.			
4.			
5.			
6.			
7.			
8.			
9.			
10.			



OKNOSTYL Sp. z o.o. , z/s w Jabłonnej Majątek, Jabłonna Majątek 80, 23-114 Jabłonna [www.oknostyl.eu](http://www.oknostyl.eu),  
[info@oknostyl.eu](mailto:info@oknostyl.eu)

KRS: 0000273561 Sąd Rejonowy Lublin – Wschód w Lublinie, VI Wydział KRS w Świdniku; Regon 432510413; NIP PL7122738578

Treść niniejszej karty gwarancyjnej podlega ochronie prawnoautorskiej.

Podmiotem wyłącznie uprawnionym jest spółka pod firmą: OKNOSTYL Sp. z o.o. , z siedzibą w Jabłonna Majątek. © OKNOSTYL Sp. z o.o.